



# Nuestra economía y la evolución general de sus sectores agregados en el período pre y post pandemia (2019-2022)

Después de haberse comentado y estudiado algunos de sus efectos –y pudiendo afirmar cada vez con mayor seguridad que, afortunadamente, ya se trata de un acontecimiento pasado– en esta nueva *Clave* intentamos sintetizar el efecto que la pandemia de la COVID-19 ha tenido sobre algunas de las principales variables de nuestra economía, con el objetivo principal de detallar los efectos en los sectores más significativos de la misma. Para ello, centraremos nuestros comentarios en los datos de PIB, empleo, nivel de precios y cifra de negocios del sector primario, industrial y de servicios de la economía española.

## Efectos que se han producido sobre el conjunto nacional

PIB España · Acumulado por trimestres por años

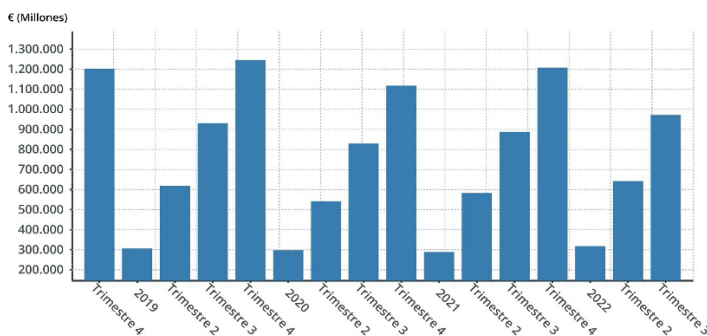


GRÁFICO 1 · Fuente: INE

PIB España · Acumulado en tercer trimestre por años

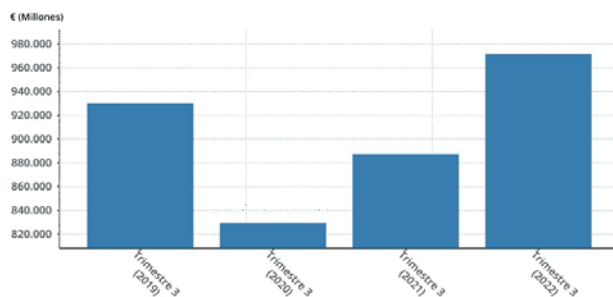
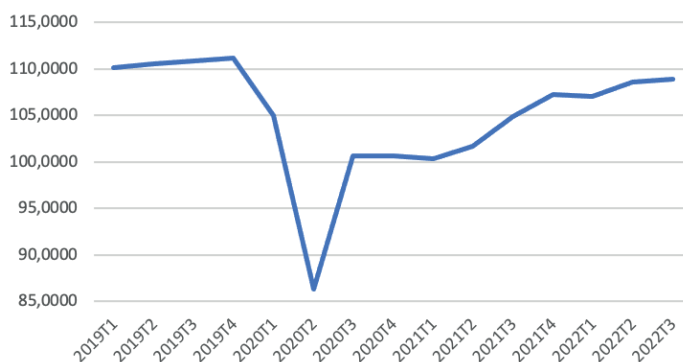


GRÁFICO 2 · Fuente: INE

Cuando nos referimos a la evolución de una economía, el **PIB** resulta una magnitud esencial. Los gráficos anteriores, en primer lugar, nos enseñan cómo en 2020 se produce un lógico descenso de esta magnitud. Si profundizamos en el detalle del gráfico 2, en el cual se nos ofrece el dato de PIB acumulado desde el tercer trimestre de 2019 al tercer trimestre de 2022, vemos cómo comparativamente el PIB del tercer trimestre de este año, respecto al de 2019, es 40.000 millones de euros superior. Sin embargo, a la hora de proyectar y pensar en las cifras que se esperan al cierre de 2022, conviene tener en cuenta las siguientes consideraciones:

- **La economía mundial occidental se encuentra en un evidente proceso de desaceleración.** Los riesgos de caminar hacia ese escenario, incluso al de una recesión, aunque sea de corta duración, son soportados con datos que así lo apuntan. La contundencia con la que se está actuando en materia de política monetaria a nivel global potencian, en el corto plazo, esta clase de riesgos.
- **España aún no ha recuperado el PIB real que registraba en 2019.** Si bien, como hemos expresado, en la comparación 3T 2022-3T 2019 el PIB nominal se ha incrementado, pero el PIB real (**en términos Índice de Valor Encadenado**) en el 3T 2022 todavía se sitúa un 1,8% por debajo del 3T de 2019, lo cual dentro del contexto europeo evidencia cierta dificultad de España para recuperar los niveles previos a la pandemia.

PIB - Índice de Volumen Encadenado



Fuente: INE



Si hablamos del nivel de **precios**, España ha recorrido y recorre en la actualidad un camino muy similar al de nuestros socios europeos. En términos de precios al consumo, medidos por el IPC, España presentaba a lo largo de 2019 tasas interanuales próximas e inferiores al 1%, cifras similares (aunque menores) a las europeas.

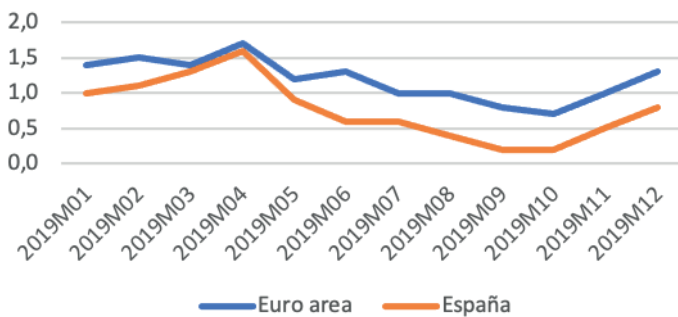
Sin embargo, y como hemos analizado en entregas anteriores de estas *Claves*, la reapertura de la economía tras los peores momentos de la crisis sanitaria propició una mezcla de diversos factores que, sumados a los procedentes del mercado energético y alimentados por circunstancias como la guerra de Ucrania, llevaron a nuestra economía, desde 2021 hasta la actualidad, a una rápida subida de los precios, hasta

situarse, según los últimos datos disponibles de **noviembre** (*indicador adelantado*), en una tasa interanual de un 6,8% en el nivel general.

**Por tanto, si asumiéramos para diciembre de 2022 la misma tasa interanual de incremento del IPC (6,8%), respecto a 2019, estaríamos ante una elevación generalizada de los precios acumulada del 13,5% en todo el período objeto de análisis de esta Clave.**

Con respecto a Europa, partiendo de un IPC similar a comienzos del 2021, en España este dato se mantiene superior al de la eurozona hasta este último cuatrimestre de 2022, donde parece que se hubiera iniciado la inversión de esta tendencia.

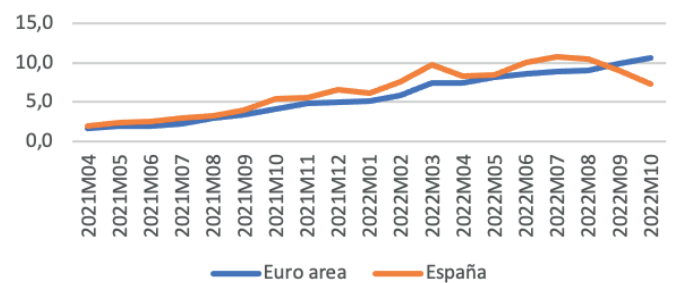
### % variación interanual IPC. 2019



Fuente: INE

El **mercado laboral** español también ha experimentado cambios. Respecto al 3T de 2019 se observa un crecimiento en la tasa de empleo de 0,86 puntos porcentuales, situándose ésta en el 51,4%, que a su vez supone el dato más alto del año en curso. Esto se acompaña del descenso de la tasa de paro en 1,11 puntos porcentuales respecto al mismo trimestre de 2019.

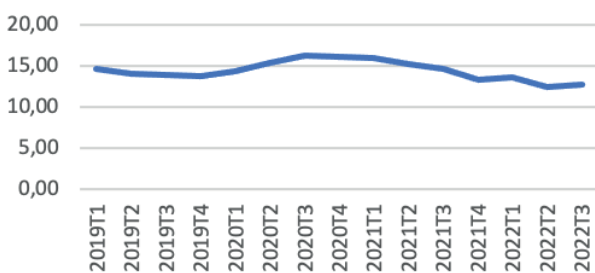
### % variación interanual IPC. 2021-2022



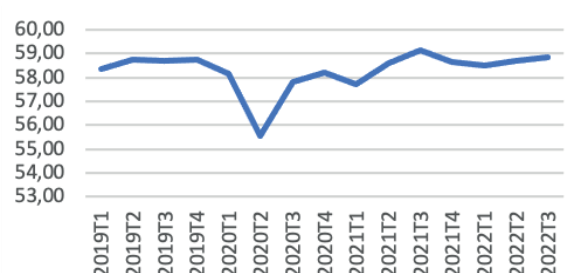
Fuente: INE

Sin embargo, cuando observamos el registro de horas trabajadas, estas únicamente aumentan un 0,85% respecto a 3T 2019 (4,9 millones de horas semanales). No obstante lo anterior, adicionalmente conviene tener en cuenta varios de los puntos de análisis comentados en nuestra *Clave sobre la última reforma laboral* para complementar la interpretación de estos datos.

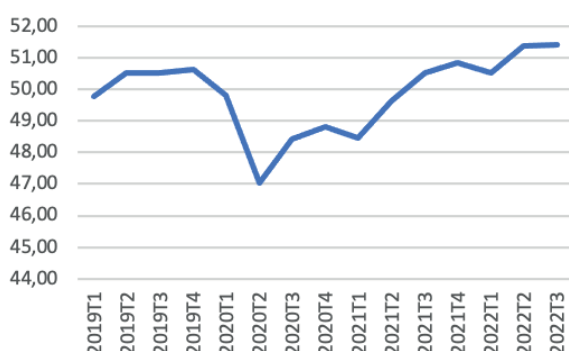
### Tasa de paro (%)



### Tasa de actividad (%)



### Tasa de empleo (%)



### Total de horas efectivas semanales trabajadas por todos los ocupados. Miles de horas

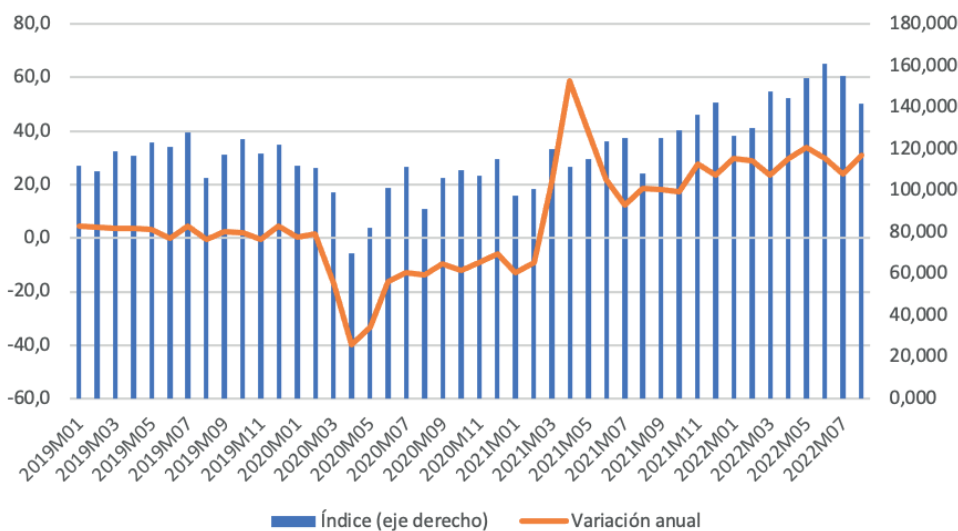


Fuente: INE



Como indicador del rumbo de la economía también es interesante atender a la **cifra de negocios**, medida que recoge los importes facturados a terceros, en este caso en el conjunto de la economía española. Para ello nos servimos del número índice que elabora el INE, el cual demuestra que, en la actualidad, éste se sitúa en torno a los 30 puntos por encima (160 dato de julio de 2022) de las cifras que recogíamos en 2019 (en el entorno de los 130). Se observa cómo tras el dato de variación interanual de abril 2021, estos datos emprenden una senda de crecimiento constante.

## Índice de Cifra de Negocios y variación interanual. España



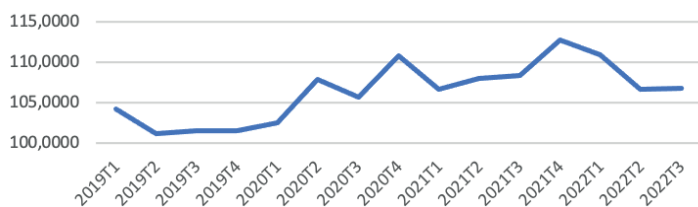
Fuente: INE

Concretamente, desde julio de 2021 –que registró un 12,3% de evolución interanual– ha ido creciendo de manera sostenida mes a mes hasta situarse en cifras como las últimas disponibles, donde el dato de variación anual asciende al 31,1%. Este cambio de escala en el crecimiento de la facturación empresarial (en 2019, antes de la pandemia, los crecimientos interanuales del índice oscilaban entre el 0% y 4%) recoge con claridad el lógico movimiento de recuperación post-covid que se ha producido en la economía durante el último año, aunque ciertamente también debemos señalar que parte de el mismo viene explicado y muy condicionado por el efecto de la subida de precios.

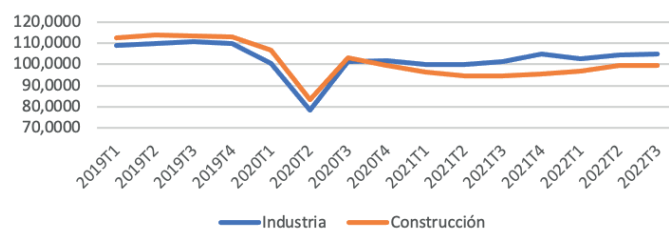
## ¿Cómo han sido estos efectos de manera sectorizada?

**PIB:** En términos reales, medido para una mejor aproximación por el **índice de volumen encadenado**, los distintos sectores agregados de nuestra economía han evolucionado de manera diferente:

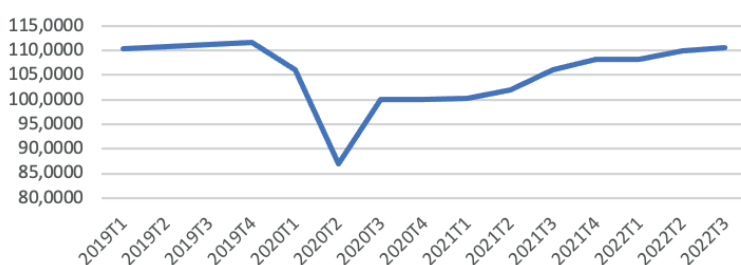
### Agricultura, ganadería, silvicultura y pesca. Volumen encadenado. Base 2015=100. VAB.



### Industria y Construcción. Volumen encadenado. Base 2015=100. VAB.



### Servicios. Volumen encadenado. Base 2015=100. VAB.



Los anteriores datos nos indican que **sólo el sector primario ha recuperado las cifras respecto a 2019** en términos de PIB real, creciendo 5,3 puntos en el índice respecto a 3T 2019 (+5,2%). Por el contrario, sector industrial y servicios no han remontado aún los niveles previos a la pandemia. En la comparativa trimestral, Industria se sitúa en el 3T 2022 un 5,28% por debajo respecto a su análogo de 2019. En el caso de la construcción, esta cifra se eleva hasta el 12,24%. El sector servicios, en este 3T de 2022 se encuentra aún un 0,54% por debajo del mismo trimestre de 2019.

Fuente: INE



## Empleo:

Entre 2019 y 2021 el empleo ha aumentado en España. Sin embargo, el efecto sobre los distintos sectores ha sido desigual.

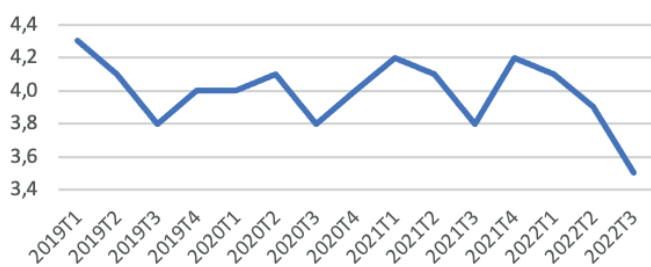
Para el caso del **sector primario**, se observa cómo, desde el tercer trimestre de 2019 hasta los últimos datos disponibles de 2022, se produce un descenso de 17.200 personas empleadas en el sector, lo que comporta una caída del -2,30%. El peso relativo que este sector ocupa sobre el total de personas empleadas en España, según los datos del tercer trimestre de 2022, es un 3,5%, cifra tres décimas menor que la del 3T 2019.

Los **sectores industrial y de la construcción**, a diferencia del primario, respecto al empleo han evolucionado con una ligera tendencia ascendente. El número de empleados del sector de la industria y construcción, conjuntamente, ha crecido desde 3T2019 hasta la actualidad en 52.000 personas, lo que supone un aumento de empleados en este sector del 1,29%.

Respecto del total de empleados en España, el peso de ambos sectores ha permanecido prácticamente constante, experimentando oscilaciones dentro del periodo de estudio de entre el 13,4% y 14,2% en el caso de la industria, y de entre un 6,3% y un 6,7% en la construcción.

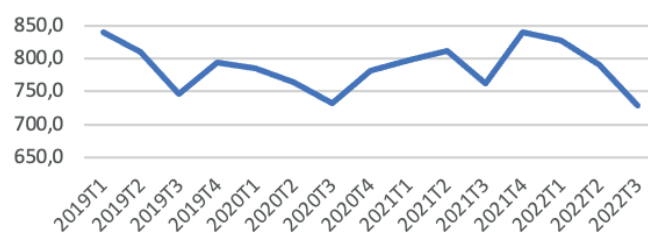
El **sector servicios**, que es el principal protagonista de la economía española (70% del PIB aprox.), ha experimentado un aumento en sus empleados de 635.000 personas (3T 2019 a 3T 2022), lo que supone un 4,23% al alza. Su peso sobre el total de los empleados en España también aumenta, desde el 75,7% de comienzos de 2019 hasta el 76,3% en el 3T de 2022.

### Sector primario: distribución de los ocupados



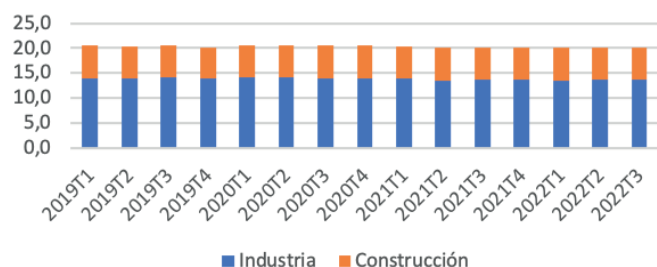
Fuente: INE

### Número de empleados (en miles). Sector servicios. España



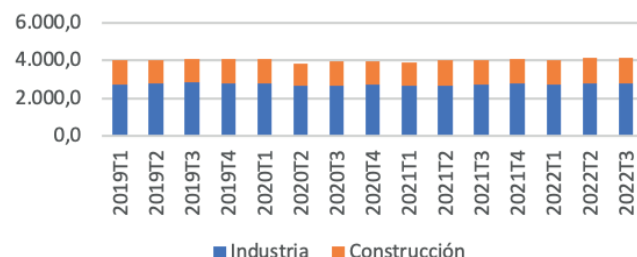
Fuente: INE

### Sector industrial y construcción: distribución de los ocupados



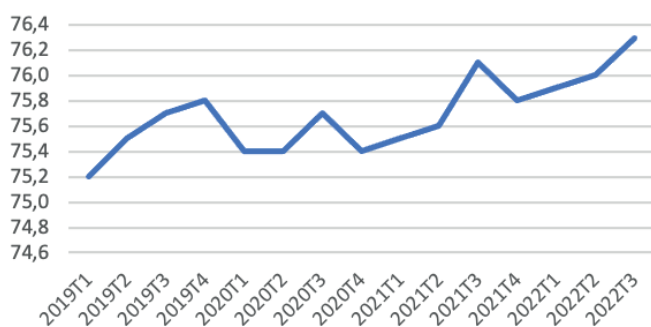
Fuente: INE

### Número de empleados (en miles). Sector industrial y construcción. España



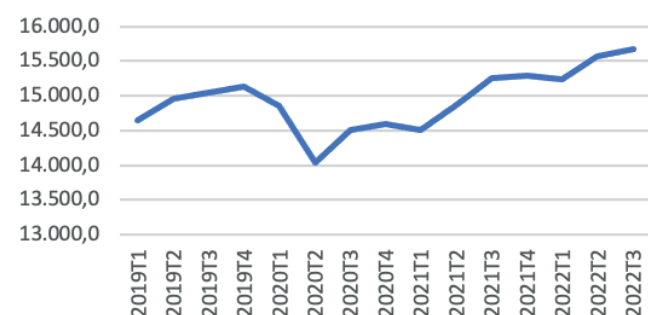
Fuente: INE

### Sector servicios: distribución de los ocupados



Fuente: INE

### Número de empleados (en miles). Sector servicios. España



Fuente: INE

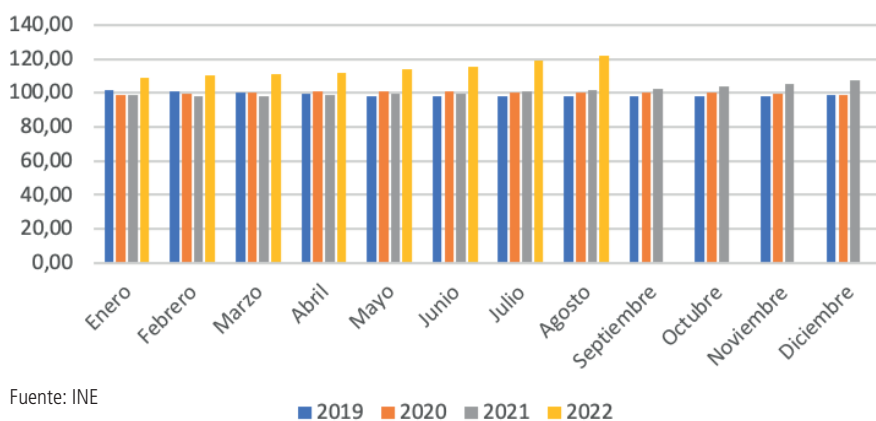




## Precios:

Para el análisis en el sector primario, partiremos de los que se conocen como precios percibidos. Es decir, lo que los productores agrícolas reciben de la venta de sus productos agrarios (animales y agrícolas). Obtenemos los siguientes resultados para el índice general.

### Índice General de Precios Percibidos Agrarios. Base 2015=100



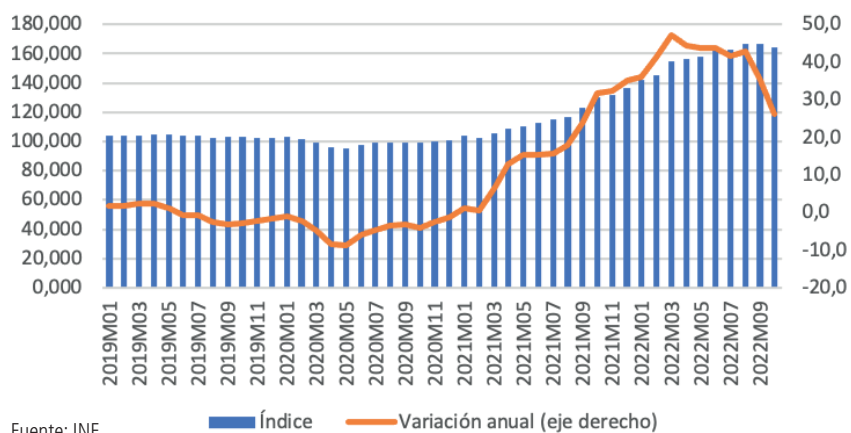
Fuente: INE

■ 2019 ■ 2020 ■ 2021 ■ 2022

Al observar las barras azules (2019) vemos cómo, a lo largo de todo el año, los precios percibidos se mantienen estables, sin apreciación o depreciación significativa respecto al año base (horquilla 97,91 - 101,88). 2020 y 2021 también fueron años estables para los precios del sector, aunque como se puede apreciar, ya los últimos meses de 2021 empiezan a despuntar ligeramente hasta que, con el comienzo de 2022 y hasta los últimos datos disponibles, se consolida un fuerte ascenso en los precios, llevando al índice al máximo de la serie, con 121,97 puntos.

El IPRI (*Índice de Precios Industriales*) por su parte nos informa de los **precios industriales** (sin incluir la construcción). En estos datos se aprecia una tendencia muy similar al caso del sector primario: tras un 2019 de estabilidad en los precios respecto al mismo año base, 2015, en 2021 empieza a crecer, provocando tasas de variación interanual progresivamente mayores hasta alcanzar máximos cercanos al 50% en marzo de 2022. Aunque se está produciendo el inicio de una cierta desaceleración de estas subidas de precios, los últimos datos aún sitúan al índice 60 puntos por encima del dato de enero de 2019.

### IPRI. Índice y variación anual

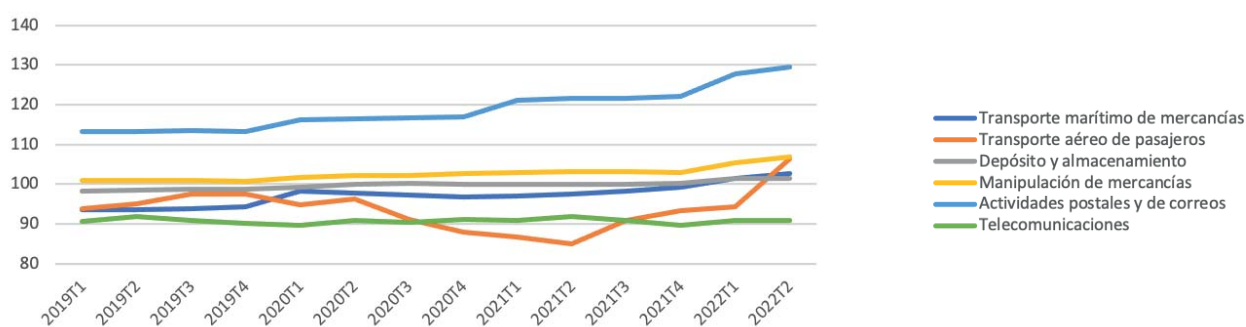


Fuente: INE

■ Índice — Variación anual (eje derecho)

Los gráficos siguientes muestran la evolución de los índices y subíndices de precios para el sector servicios, según los datos disponibles del INE en la Clasificación Nacional de Actividades Económicas.

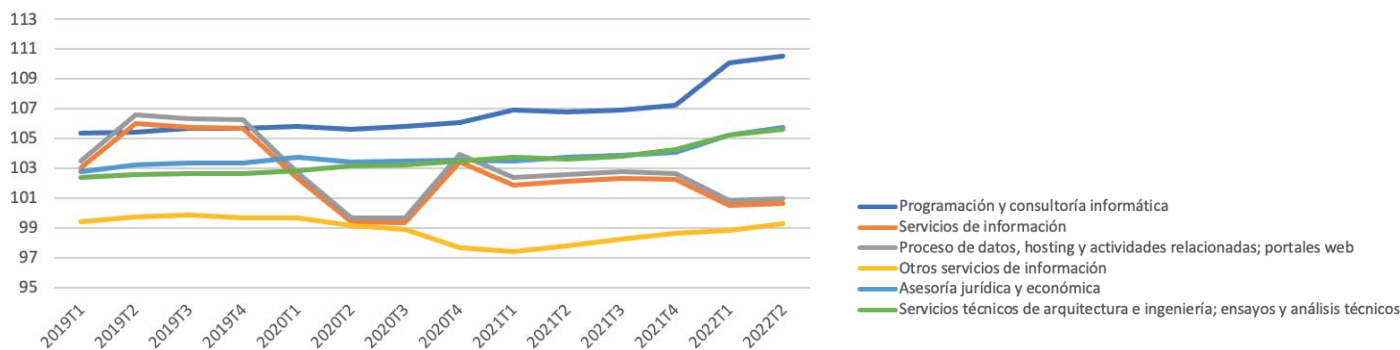
### Índice de precios. Sector Servicios (I). Base 2015=100



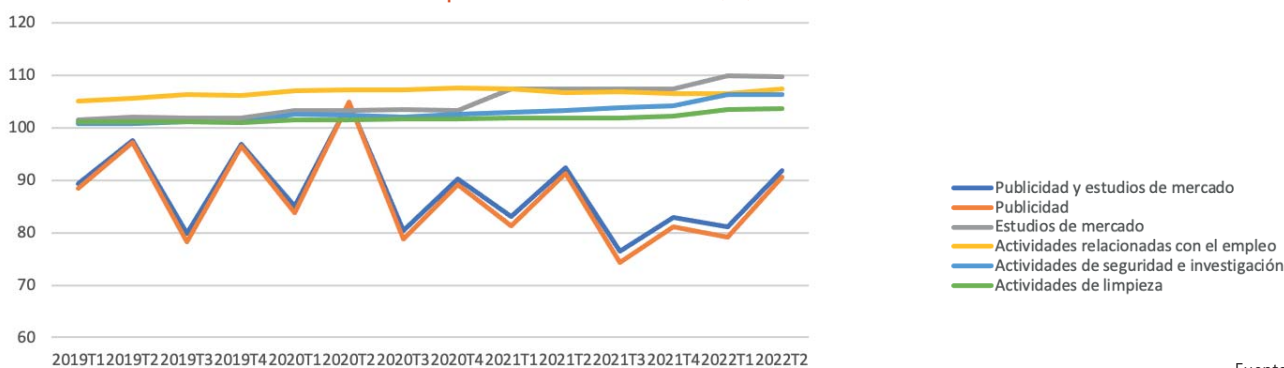
Fuente: INE



### Índice de precios. Sector Servicios (II). Base 2015=100



### Índice de precios. Sector Servicios (III). Base 2015=100



Fuente: INE

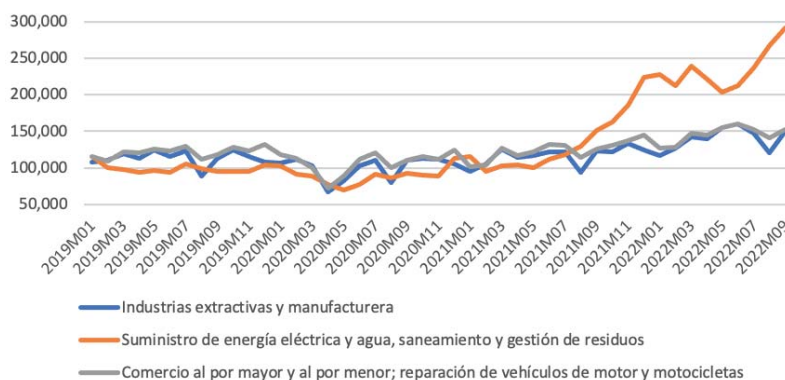
### Cifra de negocios:

Debido a la ausencia de datos desagregados, no nos es posible revisar los datos relativos a cifra de negocios para el sector agrario, manteniendo la homogeneidad de las fuentes con el resto de los sectores que sí que los tienen y, por tanto, los abordamos.

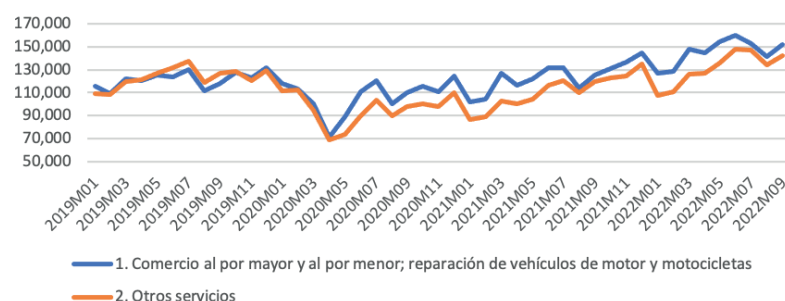
El **sector industrial** presenta una evolución clara. Al igual que ocurre en series anteriores, 2019 fue un año de estabilidad en la facturación de las empresas industriales. A partir de julio de 2021 las series comienzan a reflejar un apreciable crecimiento, aunque éste viene especialmente referido al **suministro de energía** (línea naranja), momento que coincide con el comienzo de tasas de inflación superiores al 2% según los datos del IPC. Este índice, en el último dato disponible de septiembre 2022, alcanza los 291 puntos, cifra que queda lejos del comportamiento de las otras dos series que en el mismo mes alcanzaban los 150 puntos.

Por su parte, el **sector servicios** también ha incrementado su cifra de negocios. Si bien no se constata un comportamiento tan acusado como el que encontramos en el suministro de energía de la gráfica anterior, se aprecia con claridad un aumento general, llevando los 109 y 115 puntos de ambas series (*comercio (...)* y *otros servicios*), en enero de 2019, a 142 y 151 puntos, respectivamente, en septiembre de 2022. Estos datos, aunque reflejan un incremento de ventas, recogen un importante efecto de los precios.

### Índice de Cifra de Negocios. Sector Industrial. Base 2015=100



### Índice de Cifra de Negocios. Sector Servicios. Base 2015=100



Fuente: INE



## LEEMOS POR TI

Desde que comenzó la pandemia de la COVID-19, la economía española ha experimentado cambios diversos en varias de sus variables. A nivel agregado, **España aún no ha conseguido recuperar los niveles de PIB real de 2019**, los precios se han incrementado desde entonces cerca de un 14% acumulado para el cierre de 2022 y esto, a su vez, explicaría una parte del aumento de la cifra de negocios que eleva la tasa de variación interanual de septiembre al 31,1%.

El empleo por su parte denota cierta mejoría, aunque las **horas trabajadas efectivas** semanales, desde el 3T 2019 al 3T 2022, únicamente han aumentado un 0,85%.

### De manera sectorizada:

- **Sector Primario: único sector agregado que aumenta su PIB sectorial respecto a 2019.** También se produce un crecimiento de los precios como demuestra que el último dato disponible del Índice General de Precios Percibidos Agrarios se encuentra en máximos de toda la serie 2019-2022. El empleo en este sector cae, al igual que el peso de empleados sobre el total de ocupados de España, pasando en el periodo examinado del 3,8% al 3,5%.
- **Sector industrial (+ construcción):** su PIB en el 3T 2022 se encuentra un 5,28% por debajo de la cifra del mismo trimestre de 2019, siendo un -12,24% en el caso de la construcción. Los precios industriales, expresados por el IPRI también recogen una apreciación fuerte. Aunque la tendencia actual es a la baja, el último dato disponible es aún notablemente superior a su análogo de 2019. La cifra de negocios recoge esta sensibilidad al precio, causando aumentos destacables respecto a 2019 (alcanzan los 150 puntos en el índice para dos de sus subíndices principales y 291 para los suministradores energéticos). El empleo de este sector no ha experimentado ningún cambio sustancial en el periodo analizado. Respecto al total nacional, la industria representa el 14,2% de los empleados, y la construcción el 6,7%.
- **Sector servicios:** en el 3T de 2022 el PIB real sectorizado todavía está un 0,54% por debajo de 2019. La desagregación en subíndices de este sector demuestra cierta escalada de precios, aunque el comportamiento resulta dispar entre los subsectores. La cifra de negocios también crece hasta los 150 puntos del índice, sin apreciarse por el momento tendencia a la baja. En cuanto a empleo, el sector servicios ha sido el más dinámico, con aumento del 4,23% en el número de empleados y un incremento de su importancia relativa sobre el total de ocupados desde el 75,2% en 2019 hasta el 76,3% de 2022.

Contribución por sectores al PIB de España (3T 2022)

